

Gebrauchsinformation: Information für Anwender

Oxycodon-HCl/Naloxon-HCl Ethypharm 20 mg/10 mg Retardtabletten Oxycodonhydrochlorid/Naloxonhydrochlorid

Lesen Sie die gesamte Packungsbeilage sorgfältig durch, bevor Sie mit der Einnahme dieses Arzneimittels beginnen, denn sie enthält wichtige Informationen.

- Heben Sie die Packungsbeilage auf. Vielleicht möchten Sie diese später nochmals lesen.
- Wenn Sie weitere Fragen haben, wenden Sie sich an Ihren Arzt oder Apotheker.
- Dieses Arzneimittel wurde Ihnen persönlich verschrieben. Geben Sie es nicht an Dritte weiter. Es kann anderen Menschen schaden, auch wenn diese die gleichen Beschwerden haben wie Sie.
- Wenn Sie Nebenwirkungen bemerken, wenden Sie sich an Ihren Arzt oder Apotheker. Dies gilt auch für Nebenwirkungen, die nicht in dieser Packungsbeilage angegeben sind. Siehe Abschnitt 4.

Was in dieser Packungsbeilage steht:

1. Was ist Oxycodon-HCl/Naloxon-HCl Ethypharm und wofür wird es angewendet?
2. Was sollten Sie vor der Einnahme von Oxycodon-HCl/Naloxon-HCl Ethypharm beachten?
3. Wie ist Oxycodon-HCl/Naloxon-HCl Ethypharm einzunehmen?
4. Welche Nebenwirkungen sind möglich?
5. Wie ist Oxycodon-HCl/Naloxon-HCl Ethypharm aufzubewahren?
6. Inhalt der Packung und weitere Informationen

1. Was ist Oxycodon-HCl/Naloxon-HCl Ethypharm und wofür wird es angewendet?

Oxycodon-HCl/Naloxon-HCl Ethypharm ist eine Retardtablette. Das heißt, dass die Wirkstoffe über einen längeren Zeitraum abgegeben werden und über 12 Stunden wirken.

Dieses Arzneimittel ist nur zur Anwendung bei Erwachsenen bestimmt.

Schmerzlinderung

Oxycodon-HCl/Naloxon-HCl Ethypharm wurde Ihnen zur Behandlung von starken Schmerzen, die nur mit Opioid-haltigen Schmerzmitteln ausreichend behandelt werden können, verschrieben. Naloxonhydrochlorid wirkt der Verstopfung entgegen.

Wie lindert Oxycodon-HCl/Naloxon-HCl Ethypharm Schmerzen?

Oxycodon-HCl/Naloxon-HCl Ethypharm enthält die Wirkstoffe Oxycodonhydrochlorid und Naloxonhydrochlorid. Die schmerzlindernde Wirkung beruht auf dem Wirkstoff Oxycodonhydrochlorid. Oxycodonhydrochlorid ist ein starkes Schmerzmittel aus der Gruppe der Opioiden. Der zweite Wirkstoff in Oxycodon-HCl/Naloxon-HCl Ethypharm, Naloxonhydrochlorid, soll einer Verstopfung entgegenwirken. Darmfunktionsstörungen wie eine Verstopfung sind typische Begleiterscheinungen einer Behandlung mit Opioid-haltigen Schmerzmitteln.

2. Was sollten Sie vor der Einnahme von Oxycodon-HCl/Naloxon-HCl Ethypharm beachten?

Oxycodon-HCl/Naloxon-HCl Ethypharm darf nicht eingenommen werden

- wenn Sie allergisch gegen Oxycodonhydrochlorid, Naloxonhydrochlorid oder einen der in Abschnitt 6. genannten sonstigen Bestandteile dieses Arzneimittels sind,

- wenn Ihre Atmung nicht ausreichend ist, um Ihr Blut angemessen mit Sauerstoff anzureichern und das im Körper entstandene Kohlendioxid abzuatmen (Atemdepression),
- wenn Sie an einer schweren chronischen Lungenerkrankung leiden, die mit einer Verengung der Atemwege verbunden ist (chronisch-obstruktive Lungenerkrankung, auch COPD genannt),
- wenn Sie an einem sogenannten Cor pulmonale leiden. Dabei kommt es aufgrund einer Druckerhöhung in den Blutgefäßen in der Lunge unter anderem zu einer Vergrößerung der rechten Hälfte des Herzens (z. B. als Folge der oben beschriebenen COPD),
- wenn Sie an schwerem Bronchialasthma leiden,
- bei einer nicht durch Opioide bedingten Darmlähmung (paralytischem Ileus),
- bei mittelschwerer bis schwerer Leberfunktionsstörung.

Warnhinweise und Vorsichtsmaßnahmen

Bitte sprechen Sie mit Ihrem Arzt oder Apotheker, bevor Sie Oxycodon-HCl/Naloxon-HCl Ethypharm einnehmen:

- bei älteren Patienten und geschwächten Patienten,
- bei einer durch Opioide bedingten Darmlähmung (paralytischem Ileus),
- bei einer Beeinträchtigung der Nierenfunktion,
- bei einer leichten Beeinträchtigung der Leberfunktion,
- bei einer schweren Beeinträchtigung der Lungenfunktion,
- bei einem Myxödem (einer Erkrankung der Schilddrüse, bei der die Haut im Gesicht und an den Gliedmaßen teigig geschwollen, kühl und trocken ist),
- wenn Ihre Schilddrüse zu wenig Hormone bildet (Schilddrüsenunterfunktion oder Hypothyreose genannt),
- wenn Ihre Nebennierenrinden zu wenig Hormone bilden (Nebennierenrindenunterfunktion oder Addisonsche Krankheit genannt),
- bei psychischen Störungen, die mit einem (teilweisen) Realitätsverlust einhergehen (Psychosen) und durch Alkohol oder Vergiftungszustände mit anderen Substanzen bedingt sind (Intoxikations-Psychosen),
- bei Gallensteinleiden,
- bei krankhaft vergrößerter Vorsteherdrüse (Prostatahypertrophie),
- bei Alkoholabhängigkeit, Delirium tremens,
- bei Entzündung der Bauchspeicheldrüse (Pankreatitis),
- bei niedrigem Blutdruck (Hypotonie),
- bei hohem Blutdruck (Hypertonie),
- bei bereits bestehenden Herzkreislauferkrankungen,
- bei Kopfverletzungen (wegen des Risikos einer Druckerhöhung im Gehirn),
- bei Epilepsie oder Neigung zu Krampfanfällen,
- bei gleichzeitiger Einnahme von Arzneimitteln gegen eine Depression oder Parkinsonsche Krankheit aus der Gruppe der MAO-Hemmer. Zu den MAO-Hemmern zählen z. B. Arzneimittel mit den Wirkstoffen Tranylcypromin, Phenelzin, Isocarboxazid, Moclobemid und Linezolid.

Teilen Sie Ihrem Arzt mit, wenn diese Angaben früher einmal auf Sie zutrafen. Informieren Sie Ihren Arzt ebenso, wenn eine der oben genannten Störungen während der Anwendung dieser Tabletten auftritt.

Die gefährlichste Folge einer Überdosierung von Opioiden ist eine Abflachung der Atmung (Atemdepression). Diese kann auch dazu führen, dass der Sauerstoffgehalt des Blutes sinkt. Dadurch könnte es z. B. zu einer Ohnmacht kommen.

Um die langsam erfolgende Freisetzung des Wirkstoffs Oxycodonhydrochlorid aus den Retardtabletten nicht zu beeinträchtigen, müssen Sie die Retardtabletten im Ganzen schlucken. Sie dürfen die Retardtabletten nicht zerbrechen, zerkauen oder zerkleinern. Die Einnahme zerbrochener, zerkauter oder zerkleinerter Retardtabletten kann zur Aufnahme einer möglicherweise tödlichen Dosis von Oxycodonhydrochlorid führen (siehe Abschnitt 3 „Wenn Sie eine größere Menge Oxycodon-HCl/Naloxon-HCl Ethypharm eingenommen haben, als Sie sollten“).

Wenn Sie nach Beginn der Behandlung Durchfall haben, kann dies auf die Wirkung des Naloxonhydrochlorid zurückzuführen sein. Dies kann ein Zeichen für eine Normalisierung der Darmfunktion sein. Dieser Durchfall kann in den ersten 3 bis 5 Tagen der Behandlung auftreten. Falls der Durchfall danach nicht aufhört oder Sie sehr stört, wenden Sie sich bitte an Ihren Arzt.

Wenn Sie bisher ein anderes Opioid angewendet haben, kann der Therapiewechsel auf Oxycodon-HCl/Naloxon-HCl Ethypharm bei Ihnen anfangs zu Entzugssymptomen führen. Diese können z. B. in Unruhe, Schweißausbrüchen und Muskelschmerzen bestehen. In diesem Fall kann eine besondere Überwachung durch Ihren Arzt notwendig sein.

Bei längerfristiger Einnahme von Oxycodon-HCl/Naloxon-HCl Ethypharm kann es zu einer Gewöhnung (Toleranzentwicklung) kommen. Das bedeutet, dass Sie möglicherweise für die erwünschte Wirkung eine höhere Dosis benötigen. Die längerfristige Einnahme kann außerdem zu körperlicher Abhängigkeit führen. Bei abrupter Beendigung der Therapie können Entzugssymptome wie Unruhe, Schweißausbrüche und Muskelschmerzen auftreten. Wenn Sie die Behandlung nicht mehr benötigen, sollten Sie die Tagesdosis nach Rücksprache mit Ihrem Arzt allmählich reduzieren.

Der Wirkstoff Oxycodonhydrochlorid für sich hat ein Missbrauchspotential ähnlich wie andere starke Opioide (starke Schmerzmittel). Die Entwicklung einer psychischen Abhängigkeit ist möglich. Bei bestehendem oder früherem Alkohol-, Drogen- oder Arzneimittelmisbrauch sollte die Einnahme Oxycodonhydrochlorid-haltiger Arzneimittel vermieden werden.

Teilen Sie Ihrem Arzt mit, wenn bei Ihnen eine Peritonealkarzinose diagnostiziert wurde oder Sie an beginnender Darmverstopfung im fortgeschrittenen Stadium von Tumorerkrankungen des Verdauungstraktes oder Beckenbereichs leiden.

Falls Sie operiert werden müssen, teilen Sie bitte Ihren Ärzten mit, dass Sie Oxycodon-HCl/Naloxon-HCl Ethypharm einnehmen.

Ähnlich wie andere Opioide kann Oxycodon die übliche Produktion der körpereigenen Hormone wie Kortisol oder Sexualhormone beeinflussen. Dies geschieht vor allem dann, wenn Sie höhere Oxycodon-Dosen über einen längeren Zeitraum eingenommen haben. Bitte sprechen Sie mit Ihrem Arzt, wenn bei Ihnen anhaltende Symptome wie Übelkeit, Erbrechen, Appetitlosigkeit, Müdigkeit, Schwäche, Schwindelgefühl, Änderungen in der Regelblutung, Impotenz, Unfruchtbarkeit oder vermindertes sexuelles Interesse auftreten, da in diesem Fall eine Überprüfung Ihres Hormonstatus notwendig ist.

Die Tabletten oder Teile der Tablette können scheinbar unversehrt (inklusive Prägung) mit dem Stuhl ausgeschieden werden. Dies ist kein Grund zu Besorgnis. Die Wirkstoffe Oxycodonhydrochlorid und Naloxonhydrochlorid wurden bereits zuvor in Magen und Darm aus den Retardtabletten freigesetzt und von Ihrem Körper aufgenommen.

Falsche Anwendung von Oxycodon-HCl/Naloxon-HCl Ethypharm

Oxycodon-HCl/Naloxon-HCl Ethypharm ist nicht zur Entzugsbehandlung geeignet.

Vor jeder Form von Missbrauch von Oxycodon-HCl/Naloxon-HCl Ethypharm wird gewarnt, insbesondere wenn Sie drogenabhängig sind. Wenn Sie von Substanzen wie Heroin, Morphin oder

Methadon abhängig sind, sind bei Missbrauch von Oxycodon-HCl/Naloxon-HCl Ethypharm deutliche Entzugssymptome zu erwarten, da es Naloxon enthält. Bereits bestehende Entzugssymptome können verstärkt werden.

Diese Tabletten dürfen in keinem Fall in missbräuchlicher Absicht aufgelöst und injiziert (z. B. in ein Blutgefäß eingespritzt) werden. Insbesondere der Talkumbestandteil der Retardtabletten kann zu örtlicher Gewebeerstörung (Nekrosen) und zu Veränderungen des Lungengewebes (Lungengranulomen) führen. Darüber hinaus kann es zu weiteren schwerwiegenden Folgen kommen, die möglicherweise auch zum Tode führen können.

Die Anwendung von Oxycodon-HCl/Naloxon-HCl Ethypharm kann bei Dopingkontrollen zu positiven Ergebnissen führen.

Die Anwendung von Oxycodon-HCl/Naloxon-HCl Ethypharm als Dopingmittel kann zu einer Gefährdung der Gesundheit führen.

Einnahme von Oxycodon-HCL/Naloxon-HCL Ethypharm zusammen mit anderen Arzneimitteln

Informieren Sie Ihren Arzt oder Apotheker, wenn Sie andere Arzneimittel einnehmen/anwenden, kürzlich andere Arzneimittel eingenommen/angewendet haben oder beabsichtigen, andere Arzneimittel einzunehmen/anzuwenden.

Die gleichzeitige Anwendung von Oxycodon-HCl/Naloxon-HCl Ethypharm und Beruhigungsmitteln wie Benzodiazepinen oder vergleichbaren Arzneimitteln erhöht das Risiko für Schläfrigkeit, eine Abflachung und Verlangsamung der Atmung (Atemdepression), Koma und kann lebensbedrohlich sein. Aus diesem Grund sollte die gleichzeitige Anwendung nur in Betracht gezogen werden, wenn es keine anderen Behandlungsmöglichkeiten gibt.

Wenn Ihr Arzt jedoch Oxycodon-HCl/Naloxon-HCl Ethypharm zusammen mit sedierenden Arzneimitteln verschreibt, sollten die Dosis und die Dauer der gleichzeitigen Behandlung von Ihrem Arzt begrenzt werden.

Bitte informieren Sie Ihren Arzt über alle sedierenden Arzneimittel, die Sie einnehmen und halten Sie sich genau an die Dosierungsempfehlung Ihres Arztes. Es könnte hilfreich sein, Freunde oder Verwandte darüber zu informieren, bei Ihnen auf die oben genannten Anzeichen und Symptome zu achten. Kontaktieren Sie Ihren Arzt, wenn solche Symptome bei Ihnen auftreten. Derartige auf die Gehirnfunktion dämpfend wirkende Arzneimittel sind z. B.:

- andere stark wirksame Schmerzmittel (Opioide),
- Schlaf- und Beruhigungsmittel (Sedativa einschließlich Benzodiazepinen, Hypnotika, Anxiolytika),
- Arzneimittel gegen Depressionen,
- Arzneimittel gegen Allergien, Reisekrankheit oder Übelkeit (Antihistaminika oder Antiemetika),
- Arzneimittel zur Behandlung psychiatrischer/psychischer Störungen (psychotrope Arzneimittel wie z. B. Phenothiazine und Neuroleptika),

Wenn Sie diese Tabletten zur gleichen Zeit wie andere Medikamente einnehmen, kann sich die Wirkung dieser Tabletten oder die der anderen Medikamente verändern.

Bitte informieren Sie Ihren Arzt, wenn Sie eines der folgenden Arzneimittel einnehmen:

- Arzneimittel, die die Gerinnungsfähigkeit des Blutes herabsetzen (Cumarin-Derivate); die Geschwindigkeit der Blutgerinnung kann beschleunigt oder verlangsamt werden,
- Antibiotika vom Makrolid-Typ (z. B. Clarithromycin, Erythromycin oder Telithromycin),
- Arzneimittel gegen Pilzinfektionen vom Azol-Typ (z. B. Ketoconazol, Voriconazol, Itraconazol oder Posaconazol),

- Arzneimittel aus der Gruppe der Proteasehemmer zur Behandlung einer HIV-Infektion (z.B. Ritonavir, Indinavir, Nelfinavir oder Saquinavir),
- Cimetidin (ein Arzneimittel gegen Magengeschwüre, Verdauungsstörungen oder Sodbrennen),
- Rifampicin (zur Behandlung von Tuberkulose),
- Carbamazepin (zur Behandlung von Krampfanfällen und bestimmten Schmerzzuständen),
- Phenytoin (zur Behandlung von Krampfanfällen),
- Das pflanzliche Arzneimittel Johanniskraut (auch als Hypericum perforatum bekannt),
- Chinidin (ein Arzneimittel gegen Herzrhythmusstörungen).

Es sind keine Wechselwirkungen zwischen Oxycodon-HCl/Naloxon-HCl Ethypharm und Paracetamol, Acetylsalicylsäure oder Naltrexon zu erwarten.

Einnahme von Oxycodon-HCl/Naloxon-HCl Ethypharm zusammen mit Nahrungsmitteln, Getränken und Alkohol

Die Einnahme von Alkohol während der Behandlung mit Oxycodon-HCl/Naloxon-HCl Ethypharm kann zu verstärkter Schläfrigkeit führen oder das Risiko schwerwiegender Nebenwirkungen erhöhen, wie flache Atmung mit dem Risiko eines Atemstillstands und Bewusstseinsverlust.

Es wird empfohlen, während der Einnahme von Oxycodon-HCl/Naloxon-HCl Ethypharm keinen Alkohol zu trinken.

Während der Einnahme von Oxycodon-HCl/Naloxon-HCl Ethypharm sollten Sie den Verzehr von Grapefruitsaft vermeiden.

Schwangerschaft und Stillzeit

Wenn Sie schwanger sind oder stillen, oder wenn Sie vermuten, schwanger zu sein oder beabsichtigen, schwanger zu werden, fragen Sie vor der Einnahme dieses Arzneimittels Ihren Arzt oder Apotheker um Rat.

Schwangerschaft

Die Einnahme von Oxycodon-HCl/Naloxon-HCl Ethypharm während der Schwangerschaft sollte vermieden werden. Oxycodonhydrochlorid kann beim Neugeborenen Entzugssymptome hervorrufen, wenn es in der Schwangerschaft längerfristig eingenommen wurde. Wenn Oxycodonhydrochlorid während der Geburt angewendet wird, kann es beim Neugeborenen zu einer Abschwächung der Atmung (Atemdepression) kommen.

Stillzeit

Während einer Behandlung mit Oxycodon-HCl/Naloxon-HCl Ethypharm sollte das Stillen unterbrochen werden, da Oxycodonhydrochlorid in die Muttermilch übergeht und es nicht bekannt ist, ob Naloxonhydrochlorid ebenfalls in die Muttermilch übergeht. Daher kann insbesondere nach Einnahme mehrerer Dosen von Oxycodon-HCl/Naloxon-HCl Ethypharm ein Risiko für das gestillte Kind nicht ausgeschlossen werden.

Verkehrstüchtigkeit und Fähigkeit zum Bedienen von Maschinen

Oxycodon-HCl/Naloxon-HCl Ethypharm kann Ihre Verkehrstüchtigkeit und Ihre Fähigkeit, Maschinen zu bedienen, beeinträchtigen. Dies ist insbesondere zu Beginn einer Therapie mit Oxycodon-HCl/Naloxon-HCl Ethypharm, nach Erhöhung der Dosis oder nach einem Wechsel des Arzneimittels zu erwarten. Dagegen können diese Nebenwirkungen verschwinden, wenn Sie auf eine gleichbleibende Oxycodon-HCl/Naloxon-HCl Ethypharm-Dosis eingestellt wurden.

Fragen Sie Ihren Arzt, ob Sie sich ein Fahrzeug führen oder Maschinen bedienen dürfen.

3. Wie ist Oxycodon-HCl/Naloxon-HCl Ethypharm einzunehmen?

Nehmen Sie Oxycodon-HCl/Naloxon-HCl Ethypharm immer genau nach Anweisung des Arztes ein. Bitte fragen Sie bei Ihrem Arzt oder Apotheker nach, wenn Sie sich nicht sicher sind.

Oxycodon-HCl/Naloxon-HCl Ethypharm ist eine Retardtablette. Das bedeutet, dass die Wirkstoffe über einen längeren Zeitraum abgegeben werden und über 12 Stunden wirken.

Um die langsam erfolgende Freisetzung des Wirkstoffs Oxycodonhydrochlorid aus den Retardtabletten nicht zu beeinträchtigen, müssen Sie die Retardtabletten als Ganzes schlucken. Sie dürfen die Retardtabletten nicht zerbrechen, zerkauen oder zerkleinern. Die Einnahme zerbrochener, zerkauter oder zerkleinerter Retardtabletten kann zur Aufnahme einer möglicherweise lebensbedrohlichen Dosis von Oxycodonhydrochlorid führen (siehe Abschnitt 3 „Wenn Sie eine größere Menge Oxycodon-HCl/Naloxon-HCl Ethypharm eingenommen haben, als Sie sollten“).

Falls vom Arzt nicht anders verordnet, beträgt die übliche Dosis:

Zur Schmerzbehandlung

Erwachsene

Die übliche Anfangsdosis beträgt 10 mg Oxycodonhydrochlorid/5 mg Naloxonhydrochlorid als Retardtablette(n) alle 12 Stunden.

Ihr Arzt wird festlegen, wie viele Retardtabletten pro Tag Sie einnehmen sollen und wie Sie die tägliche Gesamtdosis auf die morgendliche und abendliche Einnahme aufteilen sollen. Außerdem wird er entscheiden, ob die Dosis im Laufe der Behandlung gegebenenfalls angepasst werden muss. Dabei wird er die Dosis an Ihre Schmerzintensität und an Ihre individuelle Empfindlichkeit anpassen. Sie sollten grundsätzlich die niedrigste Dosis erhalten, die ausreichend ist, um Ihre Schmerzen zu lindern. Wenn Sie schon vorher mit Opioiden behandelt wurden, kann die Behandlung mit Oxycodon-HCl/Naloxon-HCl Ethypharm mit einer höheren Dosis begonnen werden.

Die tägliche Höchstdosis beträgt 160 mg Oxycodonhydrochlorid und 80 mg Naloxonhydrochlorid. Wenn Sie eine höhere Dosis benötigen, kann Ihr Arzt Ihnen zusätzlich Oxycodonhydrochlorid ohne Naloxonhydrochlorid verordnen. Dabei sollte die Oxycodonhydrochlorid-Tagesdosis insgesamt 400 mg nicht überschreiten. Bei zusätzlicher Einnahme von Oxycodonhydrochlorid ohne Naloxonhydrochlorid kann der günstige Einfluss von Naloxonhydrochlorid auf die Darmtätigkeit beeinträchtigt werden.

Wenn Sie von diesem Arzneimittel auf ein anderes Schmerzmittel aus der Gruppe der Opiode umgestellt werden, müssen Sie damit rechnen, dass sich Ihre Darmfunktion verschlechtert.

Wenn es zwischen zwei Einnahmen von Oxycodon-HCl/Naloxon-HCl Ethypharm zu Schmerzen kommt, benötigen Sie möglicherweise ein schnell wirkendes Schmerzmittel. Oxycodon-HCl/Naloxon-HCl Ethypharm ist hierfür nicht geeignet. Bitte sprechen Sie in diesem Fall mit Ihrem Arzt.

Bitte sprechen Sie mit Ihrem Arzt oder Apotheker, wenn Sie den Eindruck haben, dass die Wirkung dieses Arzneimittels zu stark oder zu schwach ist.

Ältere Patienten

Bei älteren Patienten ohne Leber- und/oder Nierenfunktionsstörungen muss die Dosis in der Regel nicht angepasst werden.

Funktionsstörungen der Leber oder der Niere

Bei einer Funktionsstörung Ihrer Niere oder bei einer leichten Funktionsstörung Ihrer Leber wird Ihr Arzt dieses Arzneimittel mit besonderer Vorsicht verordnen. Bei mittelschwerer bis schwerer Funktionsstörung Ihrer Leber darf dieses Arzneimittel nicht angewendet werden (siehe hierzu auch im Abschnitt 2 „Oxycodon-HCl/Naloxon-HCl Ethypharm darf nicht eingenommen werden, ...“ und „Warnhinweise und Vorsichtsmaßnahmen“).

Kinder und Jugendliche unter 18 Jahren

Oxycodon-HCl/Naloxon-HCl Ethypharm wurde noch nicht an Kindern und Jugendlichen unter 18 Jahren untersucht. Die Sicherheit und Wirksamkeit bei Kindern und Jugendlichen ist nicht erwiesen ist. Daher wird die Einnahme bei Kindern und Jugendlichen unter 18 Jahren nicht empfohlen.

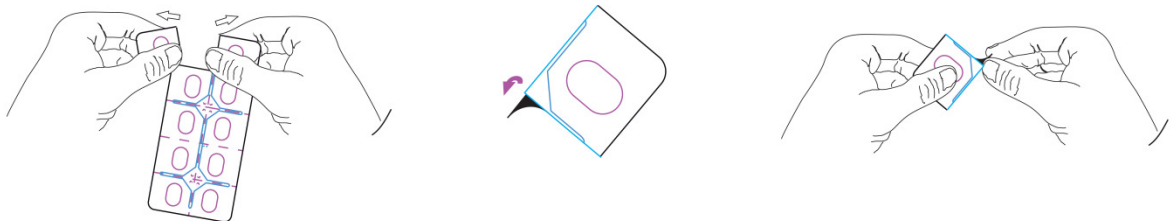
Art der Anwendung

Zum Einnehmen

Schlucken Sie diese Tabletten im Ganzen (unzerkaut) mit ausreichend Flüssigkeit ($\frac{1}{2}$ Glas Wasser) ein. Sie können die Retardtabletten zu den Mahlzeiten oder unabhängig von den Mahlzeiten einnehmen. Nehmen Sie diese Tabletten alle 12 Stunden nach einem festen Zeitschema (z. B. morgens um 8 Uhr, abends um 20 Uhr) ein. Sie dürfen die Retardtabletten nicht zerbrechen, zerkaugen oder zerkleinern (siehe Abschnitt 2 „Warnhinweise und Vorsichtsmaßnahmen“).

Anleitung zum Öffnen der Blisterpackung:

Dieses Arzneimittel ist in abziehbaren, kindergesicherten perforierten Blisterpackungen zur Abgabe von Einzeldosen verpackt.



Trennen Sie eine Einzeldosis entlang der Perforationslinie der Blisterpackung ab und ziehen Sie dann die Folie von der Blisterpackung ab, um die Tablette freizulegen.

Dauer der Anwendung

Allgemein sollten Sie dieses Arzneimittel nicht länger als notwendig einnehmen. Wenn Sie eine Langzeitbehandlung erhalten, sollte Ihr Arzt regelmäßig überprüfen, ob Sie dieses Arzneimittel noch benötigen.

Wenn Sie eine größere Menge von Oxycodon-HCl/Naloxon-HCl Ethypharm eingenommen haben, als sie sollten

Wenn Sie mehr Tabletten als verordnet eingenommen haben, müssen Sie sofort Ihren Arzt informieren.

Mögliche Folgen einer Überdosierung sind:

- Verengung der Pupillen,
- Langsame und flache Atmung (Atemdepression),
- Benommenheit bis hin zum Bewusstseinsverlust

- verminderte Spannung der Skelettmuskulatur,
- Pulsverlangsamung und
- Blutdruckabfall.

In schwereren Fällen können Bewusstlosigkeit (Koma), Wasseransammlungen in der Lunge und Kreislaufversagen - unter Umständen mit tödlichem Ausgang - auftreten.

Begeben Sie sich nicht in Situationen, die erhöhte Aufmerksamkeit erfordern, z. B. das Führen von Fahrzeugen.

Wenn Sie die Einnahme von Oxycodon-HCl/Naloxon-HCl Ethypharm vergessen haben oder eine geringere Dosis als verordnet eingenommen haben, spüren sie möglicherweise keine Wirkung.

Sollten Sie einmal eine Einnahme vergessen haben, gehen Sie wie folgt vor:

- Wenn die nächste reguläre Einnahme erst in mehr als 8 Stunden vorgesehen ist: Nehmen Sie die vergessene Dosis sofort ein und behalten Sie anschließend Ihren üblichen Einnahmeplan bei.
- Wenn die nächste reguläre Einnahme in weniger als 8 Stunden vorgesehen ist: Nehmen Sie die vergessene Dosis ein. Warten Sie dann noch einmal 8 Stunden, bevor Sie Ihre nächste Dosis einnehmen. Versuchen Sie Ihr ursprüngliches Zeitschema (z. B. morgens um 8 Uhr, abends um 20 Uhr) wieder zu erreichen. Nehmen Sie aber nicht häufiger als alle 8 Stunden eine Dosis ein.

Nehmen Sie nicht die doppelte Dosis ein, wenn Sie die vorherige Einnahme vergessen haben.

Wenn Sie die Einnahme von Oxycodon-HCl/Naloxon-HCl Ethypharm abbrechen
Beenden Sie die Behandlung nicht ohne Rücksprache mit Ihrem Arzt.

Wenn Sie eine weitere Behandlung nicht mehr benötigen, müssen Sie die Tagesdosis nach Absprache mit Ihrem Arzt allmählich verringern. Auf diese Weise vermeiden Sie Entzugssymptome wie Unruhe, Schweißausbrüche und Muskelschmerzen.

Wenn Sie weitere Fragen zur Anwendung des Arzneimittels haben, wenden Sie sich an Ihren Arzt oder Apotheker.

4. Welche Nebenwirkungen sind möglich?

Wie alle Arzneimittel kann auch dieses Arzneimittel Nebenwirkungen haben, die aber nicht bei jedem auftreten müssen.

Bedeutsame Nebenwirkungen oder Zeichen, auf die Sie achten sollten, und Maßnahmen, wenn Sie betroffen sind:

Wenn Sie von einer der nachfolgend genannten bedeutsamen Nebenwirkungen betroffen sind, wenden Sie sich sofort an den nächsten erreichbaren Arzt.

Eine langsame und flache Atmung (Atemdepression) ist die bedeutsamste Gefahr bei einer Opioidüberdosierung. Sie tritt meist bei älteren und geschwächten Patienten auf. Bei dafür anfälligen Patienten können Opiode auch einen starken Blutdruckabfall hervorrufen.

Häufig (kann bis zu 1 von 10 Behandelten betreffen)

- | | | |
|-------------------|---|------------------------------|
| • Bauchschmerzen | • Blähungen | • Müdigkeit oder Erschöpfung |
| • Verstopfung | • Appetitabnahme bis zum Appetitverlust | • Juckreiz |
| • Durchfall | • Schwindelgefühl | • Hautreaktionen/Hautaus |
| • Mundtrockenheit | | |

- Verdauungsstörungen
- Erbrechen
- Übelkeit
- Kopfschmerzen
- Hitzewallungen
- Schwächegefühl
- schlag
- Schwitzen
- Drehschwindel
- Schlaflosigkeit
- Schläfrigkeit

Gelegentlich (kann bis zu 1 von 100 Behandelten betreffen)

- Völlegefühl
- Anormale Gedanken
- Angstzustände
- Verwirrheitszustände
- Depressionen
- Nervosität
- Engegefühl im Brustkorb, insbesondere wenn Sie an Erkrankungen der Herzkranzgefäße leiden
- Blutdruckabfall
- Entzugssymptome wie z.B. Übererregbarkeit
- Ohnmacht
- Energiemangel
- Durst
- Geschmacksstörungen
- Herzklopfen (Palpitationen)
- Gallenkolik
- Brustschmerz
- Allgemeines Unwohlsein
- Schmerzen
- Anschwellen von Händen, Fußgelenken oder Füßen
- Konzentrationsstörungen
- Sprachstörungen
- (Muskel-)Zittern
- Atemnot
- Unruhe
- Schüttelfrost
- Erhöhung der Leberwerte
- Blutdruckanstieg
- Abschwächung des Sexualtriebs
- Laufende Nase
- Husten
- Überempfindlichkeitsreaktionen/allergische Reaktionen
- Verletzungen durch Unfälle
- Vermehrter Harndrang
- Muskelkrämpfe
- Muskelzucken
- Muskelschmerzen
- Sehstörungen
- Krampfanfälle (insbesondere bei Personen mit Epilepsie oder Neigung zu Krampfanfällen)

Selten (kann bis zu 1 von 1.000 Behandelten betreffen)

- Pulsbeschleunigung
- Arzneimittelabhängigkeit
- Veränderungen der Zähne
- Aggressionen
- Gewichtszunahme
- Gähnen

Nicht bekannt (Häufigkeit auf Grundlage der verfügbaren Daten nicht abschätzbar)

- Euphorische Stimmung
- Schwere Schläfrigkeit
- Erektionsstörungen
- Alpträume
- Halluzinationen
- Abflachung der Atmung
- Schwierigkeiten beim Wasserlassen
- Kribbeln der Haut (Nadelstiche)
- Aufstoßen

Für den Wirkstoff Oxycodonhydrochlorid, wenn er nicht mit Naloxonhydrochlorid kombiniert wird, sind die folgenden Nebenwirkungen bekannt:

Oxycodon kann eine Atemprobleme (Atemdepression), Pupillenverengung, Krämpfe der Bronchialmuskeln und Krämpfe der glatten Muskulatur hervorrufen sowie den Hustenreflex dämpfen.

Häufig (kann bis zu 1 von 10 Behandelten betreffen)

- Stimmungs- und Persönlichkeitsveränderungen (z. B. Depressionen, extremes Glücksgefühl)
- verminderte Aktivität
- erhöhte Aktivität
- Schwierigkeiten beim Wasserlassen
- Schluckauf

Gelegentlich (kann bis zu 1 von 100 Behandelten betreffen)

- Konzentrationsstörungen
- Migräne
- Erhöhte Muskelspannung
- unwillkürliche Muskelzuckungen
- Darmverschluss – ein Zustand bei dem Darm nicht mehr richtig arbeitet (Ileus)
- Trockene Haut
- Toleranzentwicklung
- verminderte Schmerz oder Berührungsempfindlichkeit
- Koordinationsstörungen
- Veränderungen der Stimme
- Wassereinlagerungen (Ödeme)
- Hörstörungen
- Mundgeschwüre
- Schluckbeschwerden
- Entzündung der Mundschleimhaut
- Wahrnehmungsstörungen (z. B. Halluzinationen, Unwirklichkeitsgefühl)
- Gefäßerweiterung
- Verlust von Körperwasser (Dehydratation)
- Übererregbarkeit
- Abnahme der Konzentration von Geschlechtshormonen, die die Spermienproduktion bei Männern oder den Zyklus der "Periode" (Regelblutung) bei Frauen beeinflussen können

Selten (kann bis zu 1 von 1.000 Behandelten betreffen)

- Juckender Hautausschlag (Urtikaria)
- Infektionen wie Lippenherpes oder Herpes (die Bläschen im Lippen- oder Genitalbereich verursachen können)
- Appetitsteigerung
- Schwarzfärbung des Stuhls (Teerstuhl)
- Zahnfleischbluten

Nicht bekannt (Häufigkeit auf Grundlage der verfügbaren Daten nicht abschätzbar)

- Akute allergische Allgemeinreaktionen (Anaphylaktische Reaktionen)
- Gesteigerte Schmerzempfindlichkeit
- Ausbleiben der Regelblutung
- Entzugserscheinungen bei Neugeborenen
- Störungen des Gallenflusses
- Karies

Meldung von Nebenwirkungen

Wenn Sie Nebenwirkungen bemerken, wenden Sie sich an Ihren Arzt oder Apotheker. Dies gilt auch für Nebenwirkungen, die nicht in dieser Packungsbeilage angegeben sind.

Sie können Nebenwirkungen auch direkt dem Bundesinstitut für Arzneimittel und Medizinprodukte, Abt. Pharmakovigilanz, Kurt-Georg-Kiesinger-Allee 3, D-53175 Bonn, Website: www.bfarm.de anzeigen.

Indem Sie Nebenwirkungen melden, können Sie dazu beitragen, dass mehr Informationen über die Sicherheit dieses Arzneimittels zur Verfügung gestellt werden.

5. Wie ist Oxycodon-HCl/Naloxon-HCl Ethypharm aufzubewahren?

Bewahren Sie dieses Arzneimittel für Kinder unzugänglich auf.

Sie dürfen dieses Arzneimittel nach dem auf der Faltschachtel und der Blisterpackung nach „Verwendbar bis“ angegebenen Verfalldatum nicht mehr verwenden. Das Verfalldatum bezieht sich auf den letzten Tag des angegebenen Monats.

Für dieses Arzneimittel sind keine besonderen Lagerungsbedingungen erforderlich.

Entsorgen Sie Arzneimittel nicht im Abwasser. Fragen Sie Ihren Apotheker, wie das Arzneimittel zu entsorgen ist, wenn Sie es nicht mehr verwenden. Sie tragen damit zum Schutz der Umwelt bei.

6. Inhalt der Packung und weitere Informationen

Was Oxycodon-HCl/Naloxon-HCl Ethypharm enthält

Die Wirkstoffe sind Oxycodonhydrochlorid und Naloxonhydrochlorid.

Jede Retardtablette enthält 20 mg Oxycodonhydrochlorid (entsprechend 18 mg Oxycodon) und 10 mg Naloxonhydrochlorid (als 11 mg Naloxonhydrochlorid-Dihydrat, entsprechend 9,01 mg Naloxon).

Die sonstigen Bestandteile sind:

Tablettenkern: Hypromellose, Poly(vinylacetat)-Dispersion 30 %, Povidon K30, Natriumdodecylsulfat, hochdisperses Siliciumdioxid, mikrokristalline Cellulose, Siliciumdioxid, Magnesiumstearat (Ph.Eur.) [pflanzlich]

Filmüberzug: Poly(vinylalkohol), Titandioxid (E171), Macrogol 3350, Talkum, Eisen(III)-oxid (E172), Eisen(III)-hydroxid-oxid x H₂O (E172)

Wie Oxycodon-HCl/Naloxon-HCl Ethypharm aussieht und Inhalt der Packung

Retardtablette.

Rosafarbene, längliche, bikonvexe, beschichtete 9,6 x 4,8 mm große Tablette mit der Prägung „20“ auf der einen Seite.

Es werden möglicherweise nicht alle Packungsgrößen in den Verkehr gebracht.

Oxycodon-HCl/Naloxon-HCl Ethypharm ist erhältlich in abziehbaren, kindergesicherten perforierten Blisterpackungen zur Abgabe von Einzeldosen mit 10x1, 14x1, 20x1, 28x1, 30x1, 50x1, 56x1, 60x1, 98x1 und 100x1 Retardtabletten.

Es werden möglicherweise nicht alle Packungsgrößen in den Verkehr gebracht.

Pharmazeutischer Unternehmer

ETHYPHARM
194 Bureaux de la Colline, Bâtiment D
92213 Saint Cloud cedex
Frankreich

Mitvertrieb:
ETHYPHARM GmbH
Mittelstraße 5/5a
12529 Schönefeld
Deutschland

Hersteller

ETHYPHARM
194 Bureaux de la Colline, Bâtiment D
92213 Saint Cloud cedex
Frankreich

Dieses Arzneimittel ist in den Mitgliedsstaaten des Europäischen Wirtschaftsraumes (EWR) unter den folgenden Bezeichnungen zugelassen:

Deutschland:	Oxycodon-HCl/Naloxon-HCl Ethypharm 20 mg/10 mg Retardtabletten
Irland:	Aristiga 20 mg/10 mg prolonged release tablets
Vereinigtes Königreich	Oxycodone hydrochloride/Naloxone hydrochloride 20 mg/10 mg prolonged release tablet

Diese Packungsbeilage wurde zuletzt überarbeitet im September 2019